



Haderslev  
Kommune

# HADERSLEV TUNNELDAL ANALYSE AF DE BYNÆRE LANDSKABER



AUGUST 2024

**Haderslev Tunneldal -  
Analyse af de bynære  
landskaber**

**Udarbejdet af NIRAS A/S i  
samarbejde med Haderslev  
Kommune.**

**Fotos og illustrationer er  
udarbejdet af NIRAS A/S**

**NIRAS**

 **Haderslev  
Kommune**

## INDHOLD

INTRODUKTION	03
TERRÆN OG GEOLOGI	04
DET MENNESKESKABTE LANDSKAB	08
ANBEFALINGER	13
FAVRDALEN FJORD- OG DALLANDSKAB	17
STARUPKILEN	21
ERLEV BJERGE	24
HADERSLEV SØ- OG DALLANDSKAB	28
VESTERSKOV SKOVLANDSKAB	33

# INTRODUKTION

***Dette dokument indeholder anbefalinger til udviklingen af en ny, sammenhængende grøn-blå struktur omkring Haderslev Tunneldal, der kan være med til at sætte retningen for fremtidige udviklingstiltag i overgangen mellem byen og det omkringliggende landskab.***

***Anbefalingerne tager afsæt i landskabets geologiske og kulturbetingede karaktertræk som afsæt for at pege på nye muligheder for byudvikling, rekreative forbindelser, ny natur og skovrejsningsområder, der kan styrke det bynære landskab, og skabe en naturlig overgang mellem by og land.***

Haderslev by er vokset op omkring den langstrakte tunneldal, der udgør det geologiske grundlag for Haderslev Fjord og Haderslev Dam. Tunneldalen udgør en gennemgående blå struktur i det bynære landskab omkring Haderslev og er dermed også en væsentlig del af byens identitet og kulturbetingede oprindelse.

Byen ligger placeret i det bakkede istidslandskab, der kendetegner den østlige del af Haderslev Kommune, hvor isen har formet et landskab præget af markante bakker, dybe erosionsdale samt små og store søer. Tilsammen udgør tunneldalen og det bakkede istidslandskab et identitetsskabende og varieret landskab, der danner det bærende grundlag for fremtidige udviklingstiltag i mødet mellem byen og det omkringliggende åbne landskab.

Dette dokument har til hensigt at give en grundlæggende indsigt i, hvad der kendetegner det byprægede landskab omkring

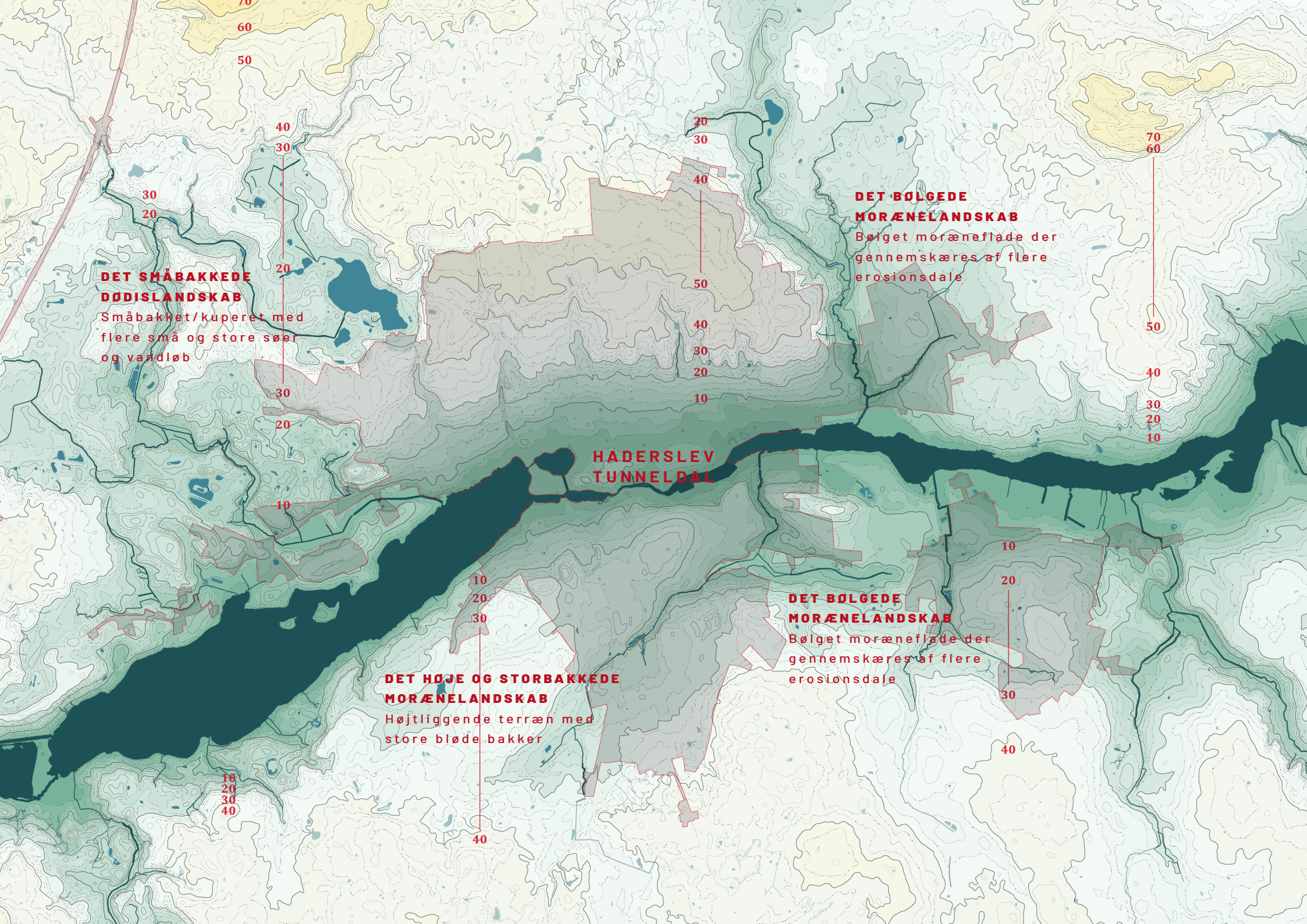
Haderslev tunneldal, for dermed at kunne stille skarpt på, hvilke særlige værdier og potentialer landskabet rummer.

Dokumentet indeholder således først en overordnet beskrivelse af de bærende landskabstræk omkring Haderslev tunneldal, herunder en beskrivelse af de bærende geologiske og kulturbetingede strukturer, som afsæt for en grundlæggende forståelse af landskabets forskellige karaktertræk.

På baggrund heraf inddeles det bynære landskab i fem forskellige landskabsområder, der danner det strategiske afsæt for en fremtidig udvikling af det bynære landskab i en sammenhængende grøn ring omkring Haderslev og Starup.

Anbefalingerne vil indgå som grundlag for Haderslev Kommunes overordnede planlægning, og danne afsæt for politiske beslutninger vedrørende byudvikling, udvikling af nye bynære naturområder, bynære skovrejsningsområder, rekreative forbindelser, mv.





**DET SMÅBAKKEDE  
DØDISLANDSKAB**

Småbakket/kuperet med flere små og store søer og vandløb

**DET BØLGEDE  
MORÆNELANDSKAB**

Bølget moræneflåde der gennemskæres af flere erosionsdale

**HADERSLEV  
TUNNELDAL**

**DET HØJE OG STORBAKKEDE  
MORÆNELANDSKAB**

Højtliggende terræn med store bløde bakker

**DET BØLGEDE  
MORÆNELANDSKAB**

Bølget moræneflåde der gennemskæres af flere erosionsdale

# TERRÆN OG GEOLOGI

**Landskabets geologiske strukturer udgør det naturskabte fundament i landskabet, og er en væsentlig forudsætning for menneskenes udnyttelse af landskabet gennem tiderne.**

**Geologien er afspejlet ved landskabets terræn, jordart og hydrologiske forhold, der på forskellige vis er med til at give landskabet karakter.**

Landskabet omkring Haderslev er dannet af gletcherne under den sidste istid, hvor ismasserne har formet underlaget og dannet dybe tunneldale, høje bakker, samt små og store søer. Disse forskellige geologiske strukturer er i høj grad identitetsskabende for det bynære landskab omkring Haderslev, og er med til at skabe forskellige landskabelige kvaliteter til området.

## MORÆNELANDSKABET

Landskabet omkring Haderslev Tunneldal er kendetegnet ved et bakket morænelandskab, der gennemskæres af flere dalstrukturer og dødishuller, som lokalt skaber store terrænvariationer. Morænelandskabet er dannet af det Ungbaltiske isfremstød i slutningen af den sidste istid, hvor isen tilførte nyt materiale til landskabet, og efterlod et leret underlag af høj bonitet.

## Det dødisprægede landskab

Særligt landskabet vest for Haderslev er kendetegnet ved et markant dødispræg, der kommer til udtryk ved et småbakket terræn med store terrænvariationer, dybe erosionsdale og flere små og middelstore søer (dødishuller), hvor Ejsbøl Sø er den største.

Dødis er store stykker af gletcheris, der afbrækket af gletcheren, og som derved ikke længere er i bevægelse. De store isklumper har således ligget flere hundrede år, dækket af sand, grus og ler, mens isen smeltede bort. Det har skabt flere dybe "huller" i terrænet, der flere steder fremstår som søer i landskabet i dag.

SÆRLIGT VEST FOR HADERSLEV ER LANDSKABET KENDETEGNET VED ET MARKANT DØDISPRÆG, HVILKET BLANDT ANDET KOMMER TIL UDTRYK VED FLERE SMÅ SØER, BLANDT ANDET EJSBØL SØ, SOM HER SES I BAGGRUNDEN.



LANDSKABET PÅ TVÆRS AF HADERSLEV FJORD OPLEVES MEGET FORSKELLIGT. DEN NORDLIGE SIDE AF FJORDEN ER KENDETEGNET VED HØJE DALSIDER OG ET SMALT STRANGENGSAREAL LANGS VANDET, MENS DEN SYDLIGE SIDE AF FJORDEN I HØJERE GRAD ER KENDETEGNET VED BREDE, NATURPRÆGEDE STRANDENGE. BILLEDET VISER UDSIGTEN PÅ TVÆRS AF FJORDEN SET FRA LANDSKABET ØST FOR STARUP, MED ÅSTRUP KIRKE I BAGGRUNDEN.



### *Den bølgede moræneflade*

Særligt landskabet øst og syd for Haderslev er kendetegnet ved en bølget moræneflade, hvor en række dybe erosionsdale skærer sig tværs gennem fladen, og derved lokalt skaber store terrænvariationer i landskabet. Morænelandskabet ligger højt i landskabet, stedvis op til 50 m.o.h., hvilket flere steder giver gode udsigtsmuligheder.

### *Erosionsdalene*

Landskabet langs Haderslev Tunneldal er generelt kendetegnet ved en række større og mindre erosionsdale, der ligger vinkelret på dalen. Erosionsdalene er dannet af smeltevand fra isen, hvor vandet har strømmet fra det højtliggende morænelandskab ud i den dybe tunneldal, og derved eroderet sig ned i underlaget. Erosionsdalene er således kendetegnet ved større og mindre ådale, med vandløb og ferskvandsdannelser i dalbunden.

### **HADERSLEV TUNNELDAL**

Haderslev tunneldal udgør et markant landskabselement, som er dannet og formet af smeltevand under isen i den sidste istid. Tunneldalen er Sønderjyllands længste og største tunneldal, og strækker sig fra Vojens i vest til Lillebælt i øst, over en strækning af 25 km.

Dalen gennemfører istidslandskabet omkring Haderslev by i øst-vestlig retning, og varierer i form og bredde langs den 25 km lange strækning. Mod syd og nord hæves terrænet fra dalbunden op mod morænefladen og mod det dødislandskab, som omgiver den centrale del af dalen ved Haderslev by. Overgangen fra dallandskabet til det omkringliggende dødislandskab ligger flere steder omkring 30-35 m.o.h. Dalsidernes form er flere steder påvirket af vandets erosion efter istiden, hvor vandløb har udskåret kløfter i dalsiderne. Dette fremstår særligt tydeligt omkring Skallebækkens løb fra det højereliggende terræn mod nord og ned mod Haderslev Dam i syd.

Tunneldalens forskellige karakterer, der kommer til udtryk ved de store søer vest for Haderslev, den smalle kanal gennem Haderslev by, og den brede fjord øst for byen, betyder, at landskabet i og omkring Haderslev opleves meget varierende.

### *Haderslev Dam*

Vest for Haderslev findes søerne Hindemade, Haderslev Dam og Inderdam, der tilsammen strækker sig over ca. 6 km, og som enkelte steder har en bredde på op til 1 km. Søerne var oprindeligt våde enge langs tunneldalen, gennemskåret af åer og bække, inden der i 1400-tallet blev etableret en mølledæmning i tilknytning til Slotsvandmøllen i den sydlige del af Haderslev by. Denne opdæmning skabte Haderslev Dam, der i dag fremstår som en lavvandet langsø med en dybde på 2-2,5 m. Senere blev der ligeledes etableret dæmninger i sydvest og i nordøst, der skabte hhv. Hindemade Sø og Inderdammen. Midt i Haderslev dam ligger de små øer, Granø og Mågeø, som er med til at tilføre en særlig landskabelig kvalitet til landskabet.

### *Haderslev Fjord*

Øst for Haderslev by er tunneldalen kendetegnet ved den 15 km lange, bugtede fjord, der strækker sig fra Haderslev Havn i byens centrum til Lillebælt i øst.

I den centrale del af fjorden, omkring Haderslev og Starup, er fjorden afgrænset af høje dalsider mod nord, med en forholdsvis smal strandeng langs vandkanten, mens den sydlige side af fjorden, omkring Starup Enge og Starup, i højere grad er kendetegnet ved et bredt, naturpræget strandengsareal, med flere små vige og søer.

Fjorden er generelt kendetegnet ved korte afstande på tværs af den åbne vandflade, hvor de modstående dalsider på forskellig vis er med til at danne en rumlig og visuel ramme omkring fjorden, der tilfører en særlig kvalitet til landskabet.

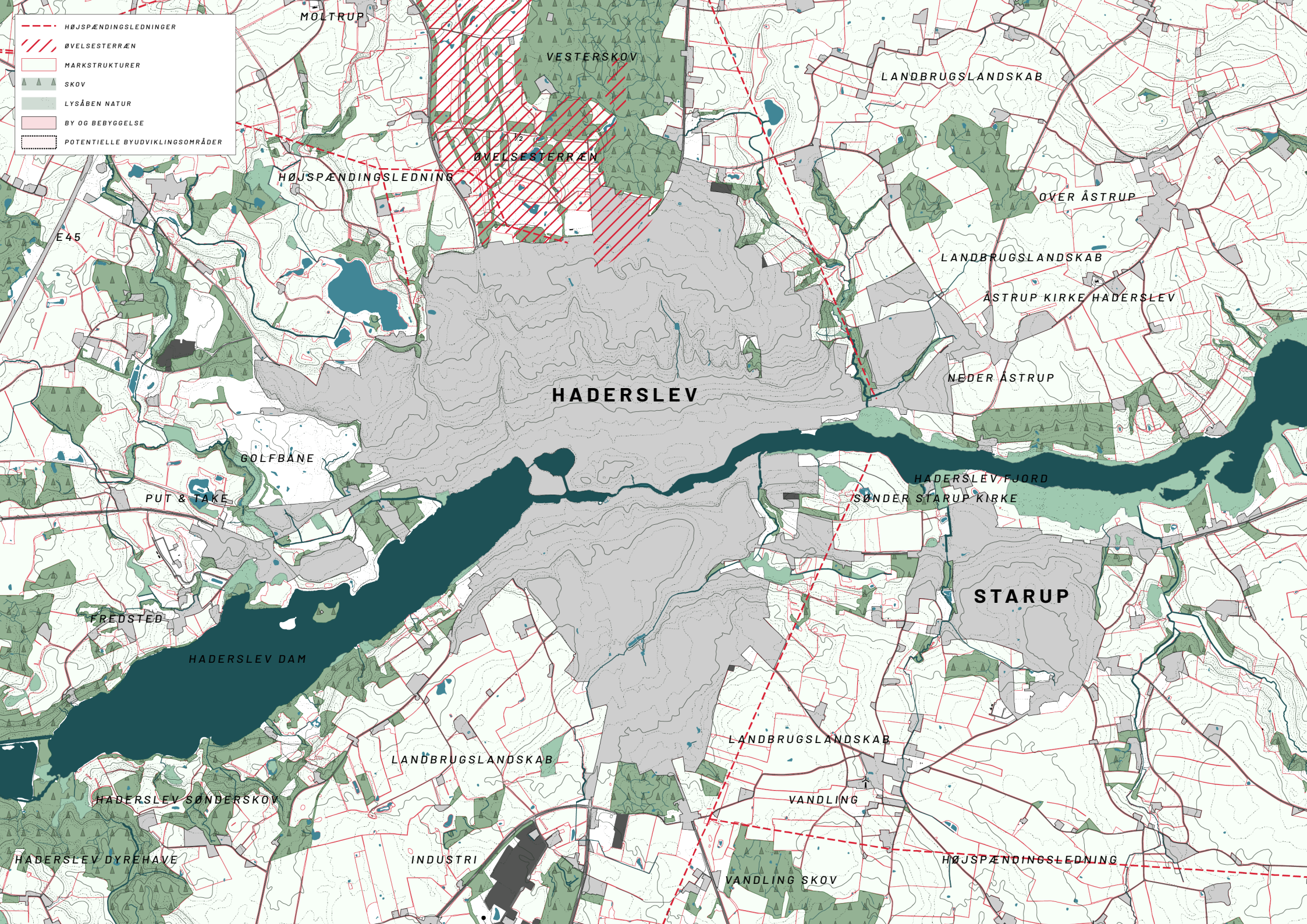
## SÆRLIGE OPMÆRKSOMHEDSPUNKTER

- Terrænet har betydning for hvordan nye elementer og strukturer kan indpasses i landskabet - fra det højtliggende terræn kan nye elementer fremstå særligt tydeligt i det omkringliggende landskab og dermed potentielt medføre en betydelig visuel påvirkning på landskabet.
- Der bør generelt være opmærksomhed på de visuelle forbindelser på tværs af de åbne vandflader i tunneldalen, hvor nye elementer potentielt kan optræde meget synlige i landskabet, og medføre en visuel forringelse af landskabets karakter.

## POTENTIALER FOR UDVIKLING

- Landskabets geologiske strukturer er med til at formidle fortællingen om landskabets dannelse i den sidste istid. Der er generelt et potentiale i at fremhæve landskabets særlige geologiske strukturer og elementer, herunder at styrke oplevelsen af de mange erosionsdale og søer og ikke mindst tunneldalen, som en sammenhængende geologisk struktur.
- Landskabets geologiske fortællinger kan med fordel styrkes ved at skabe naturforbedring i eksempelvis ådale og terrænlavninger, der flere steder fremstår opdyrkede og hvor landskabets naturgrundlag derved er sløret.
- Nye rekreative forbindelser, der forbinder særlige geologiske strukturer og elementer, kan ligeledes styrke formidlingen af landskabets dannelse.





- HØJSPÆNDINGSLEDNINGER
- ØVELSESTERRÆN
- MARKSTRUKTURER
- SKOV
- LYSÅBEN NATUR
- BY OG BEBYGGELSE
- POTENTIELLE BYUDVIKLINGSOMRÅDER

MOLTRUP

VESTERSKOV

LANDBRUGSLANDSKAB

ØVELSESTERRÆN

HØJSPÆNDINGSLEDNING

OVER ÅSTRUP

E45

LANDBRUGSLANDSKAB

HADERSLEV

ÅSTRUP KIRKE HADERSLEV

NEDER ÅSTRUP

GOLFBÅNE

PUT & TAKE

HADERSLEV FJORD

SØNDER STARUP KIRKE

STARUP

FREDSTED

HADERSLEV DAM

LANDBRUGSLANDSKAB

LANDBRUGSLANDSKAB

VANDLING

HADERSLEV SØNDRSKOV

HADERSLEV DYREHAVE

INDUSTRI

VANDLING SKOV

HØJSPÆNDINGSLEDNING



# DET MENNESKESKABTE LANDSKAB

***De kulturbetingede landskabstræk er en afspejling af menneskernes historiske udnyttelse af landskabet frem til i dag. Fordelingen af marker, enge, skove, hegn, diger, veje, gravhøje, jernbaner, landsbyer, byer og tekniske anlæg er alle eksempler på elementer i landskabet, der er med til at fortælle områdets kulturhistorie og give landskabet karakter.***

Landskabets geologiske strukturer, herunder særligt den frugtbare morænejord og fjordens forbindelse til Lillebælt i øst, har stor betydning for, hvordan menneskene gennem tiderne har udnyttet landskabet, og dermed på forskellig vis har sat sit præg på landskabets karakter.

De synlige fortællinger og spor i landskabet omkring Haderslev Tunneldal er kort beskrevet i emner, der tilsammen skaber et billede af landskabets kulturhistoriske elementer og strukturer, og som samtidig kan danne afsæt for en fremtidig udvikling af landskabet.

## DET ÅBNE LAND

Uden for byerne er landskabets kulturbetigende strukturer, herunder marker, læhegn, veje, gårde, skove mv., med til at afspejle den forskellige anvendelse af det åbne lands arealer. Disse elementer og strukturer har ligeledes betydning for, hvordan vi ser og oplever landskabet.

### *Landbrugslandskabet*

Uden for byområderne er det særligt den frugtbare morænejord, der sætter sit præg på landskabets karakter, i form af en intensiv udnyttelse af landskabet til landbrugsdrift. En betydelig del af det åbne landskab omkring byerne er således kendetegnet ved dyrkede marker på den bølgede morænejord, hvor markernes inddeling med læhegn og diger er med til at afspejle udskiftningstidens strukturer.

Udskiftningsstrukturerne kan særligt genfindes i landskabet omkring Vandling, der er kendetegnet ved en samling af store gårde i den oprindelige landsby, hvorfra markerne er fordelt i en stjernefomet struktur. Nord for Haderslev er landskabet kendetegnet ved en række mindre husmandsbrug, der er udstykket af den store gård, Ladegård, sidst i 1700-tallet. Hus-

mandsstederne fordeler sig her som perler på en snor langs vejene øst og nordøst for Ladegård. Disse udskiftningstrukturer er således med til at skabe en kulturhistorisk fortælling i landbrugslandskabet, der relaterer sig tilbage til landboreformernes udskiftning af landskabet.

### *Naturområderne*

Den intensive landbrugsdrift har medført, at landskabet kun indeholder få naturområder, som knytter sig til de mere ufrugtbare arealer omkring ådale, strandengsarealerne langs fjorden, de mange små og middelstore søer, samt enkelte moser og heder, herunder Starup Hede.

Naturområderne udgør værdifulde rekreative kvaliteter til byerne og er således betydningsfulde i forhold til byernes attraktivitet og bosætningskvaliteter. Naturområderne udgør ligeledes væsentlige dele af landskabets grønne og blå strukturer, og knytter sig i høj grad til landskabets særlige geologiske strukturer. Samtidig har naturområderne potentiale for at udvikle sig til større sammenhængende strukturer i landskabet, både til gavn for klimaet, naturen og til styrkelse af landskabets rekreative kvaliteter.

### *Skovene*

Landskabet omkring Haderslev indeholder overvejende små til middelstore skove, der ligger jævnt fordelt i landskabet, herunder blandt andet Vandling Skov, Rævekær og Brorsbøl Skov. Nord for Haderslev udtrykker denne karakter sig dog ved det større sammenhængende skovområde, Vesterskov, der ligger i umiddelbar tilknytning til byens nordlige grænse. Længere væk findes også de store skove, Pamhule Skov i sydvest og Østerskov i Nordøst, dog uden at være direkte forbundet med byområderne.

Ud over at skovene er med til at tilføre en rekreativ kvalitet til landskabet udgør de også vigtige levesteder for dyr og planter, og er derved væsentlig elementer i landskabets grønne korridorer. Samtidig udgør skovene betydningsfulde rumskabende elementer i landskabet, der har betydning for den rumlige og visuelle oplevelse af landskabet.

Nye skovområder kan potentielt indtænkes i landskabet som nye rumskabende elementer, der både kan styrke landskabets natur og rekreative kvaliteter, men som også kan være med til at skabe en ramme omkring byen og dermed styrke den rumlige og visuelle overgang mellem byerne og det omkringliggende landskab.

## **BYLANDSKABET**

Det byprægede landskab udgøres overvejende af Haderslev, der er kommunens hovedby og historiske centrum, men også af Starup, der afspejler den moderne forstad i vækst.

## **Haderslev**

Haderslev har sine rødder tilbage til 1100-tallet, hvor byen opstod på en sandbanke i den inderste del af Haderslev Fjord. Det er således også i området omkring havnen og den smalle kanal, der forbinder fjorden med Haderslev Dam i vest, at byens ældste bebyggelse ligger. Herfra har byen bredt sig i en cirkelformet struktur, der breder sig op ad morænebakkerne nord og syd for fjorden, men med en overvægt af byens bebyggelse nord for fjorden. Byen er en blanding af en tæt og gammel bykerne, store erhvervs- og industriområder, Haderslev Kaserne samt nyere parcelhusområder.

Byranden optræder meget forskellig og er både præget af store erhvervs- og industriområder samt nye og ældre parcelhusområder. Mødet mellem byen og det omkringliggende landskab er således også meget varieret.

Nord for fjorden er byranden i stor udstrækning defineret

af landskabets geologiske og kulturbetingede strukturer i form af det dødisprægede landskab omkring Ejsbøl Sø, samt erosionsdalen omkring Skallebæk, hvor særligt de store terrænspring er med til at definere byens afgrænsning. Mod øst er det især den markante erosionsdal, der er med til at definere byens afgrænsning, mens byen mod nord afrundes af Vesterskov og det militære øvelsesterræn.

Syd for fjorden er der generelt set en mere brat overgang mellem byen og det omkringliggende landskab, og byranden er i højere grad kendetegnet ved en mere åben karakter ud mod det omkringliggende landbrugsprægede landskab. Her forholder byens afslutning sig kun i mindre grad til landskabets geologiske og kulturbetingede strukturer.

Byens boligudvikling sker især mod øst omkring Neder Åstrup, i vest omkring golfbanen og Fredsted samt i sydvest omkring Erlev Bjerge. Fremtidig erhvervsudvikling er koncentreret omkring motorvejstilslutningen vest for Haderslev.

## **Starup**

Starup er en ny bosætningsby, der er opstået i midten af 1900-tallet i området syd for Starup Kirke. Byens placering nær Haderslev Fjord og den korte afstand til kommunens hovedby har gjort det til et attraktivt bosætningsområde, med en overvægt af parcelhuse. Starup er kendetegnet ved overvejende parcelhuse, der er placeret i en rigid bystruktur, ofte med en markant overgang mellem byens bebyggelse og det omkringliggende landbrugslandskab. Byens struktur forholder sig således kun i mindre grad til landskabets naturlige strukturer. Byranden er dermed også kendetegnet ved en overvejende åben karakter, særlig mod nord og syd. I den sydlige del af Starup er byranden ligeledes kendetegnet ved nye byudviklingsområder på den åbne landbrugsflade, og fremstår således uafsluttet mod syd. Mod vest og øst forholder byen sig i nogen grad til de mindre dalstrukturer og skovområder, som i nogen grad er med til at skabe en naturlig afrunding af byen.



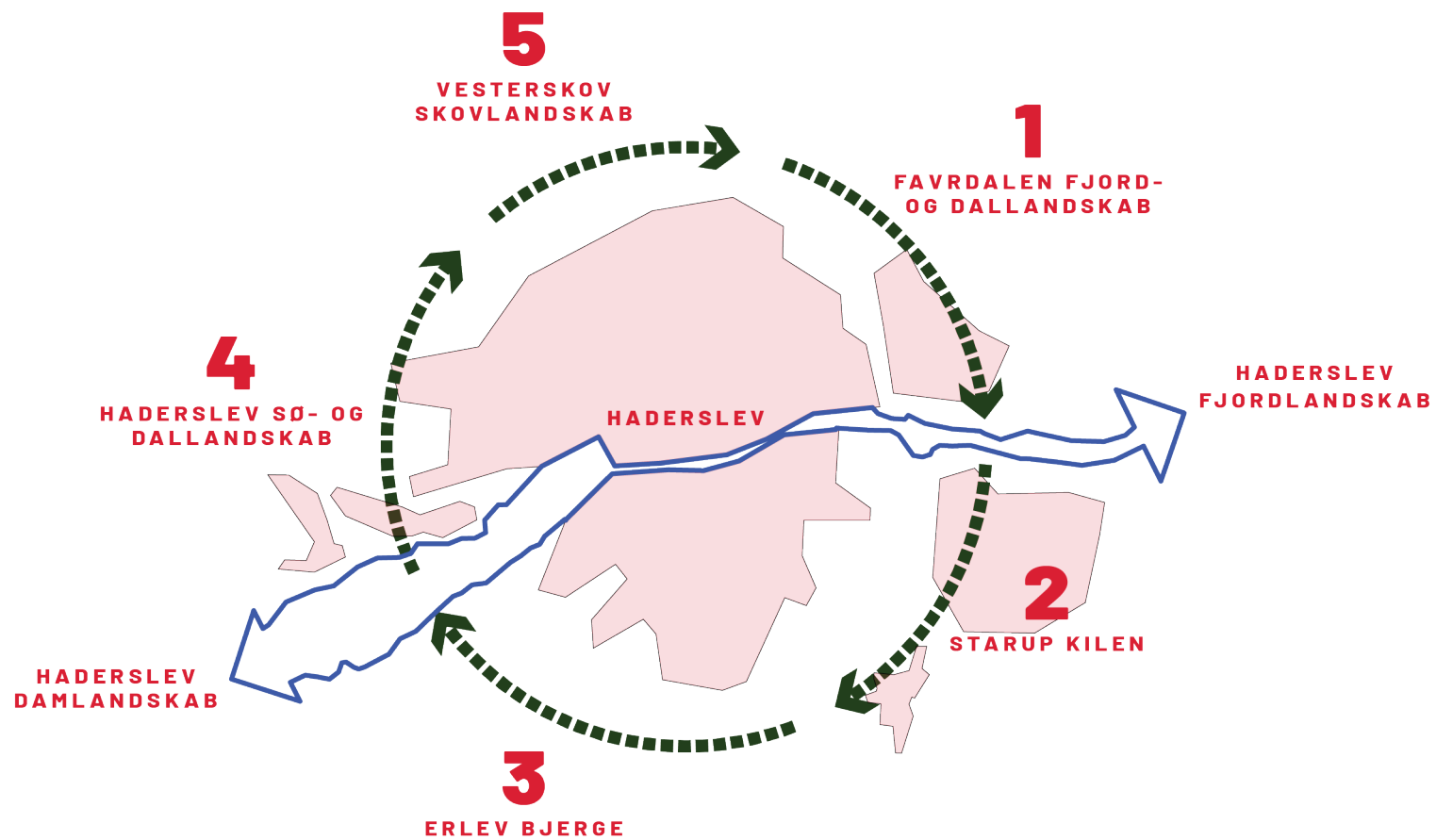
## SÆRLIGE OPMÆRKSOMHEDSPUNKTER

- Der bør generelt være opmærksomhed på, hvordan byen møder landskabet, både ved nye byudviklingsområder og ved eksisterende byområder. Overgangen mellem byerne og det åbne land bør i højere grad defineres af landskabets geologiske og kulturbetingede strukturer, frem for eksempelvis matrikulære afgrænsninger.
- Der bør være opmærksomhed på at landskabets kulturhistoriske fortællinger, herunder eksempelvis udskiftningsstrukturerne omkring Vandling og Ladegårds parceller, fortsat kan opleves i landskabet, og ikke sløres væsentligt ved nye tiltag.
- Både byudvikling og den intensive landbrugsudnyttelse af landskabet sætter pres på områdets naturlige ressourcer. Der bør derfor være fokus på at beskytte, og gerne styrke, landskabets naturindhold. Det kan ligeledes være med til at beskytte områdets grundvandsressourcer og mindske kvælstofudslip i Haderslev Dam og Haderslev Fjord, ligesom det kan øge biodiversiteten.

## POTENTIALER FOR UDVIKLING

- Landskabets særlige geologiske og kulturbetingede karaktertræk kan med fordel styrkes i forbindelse med udvikling af byen, og i højere grad være rammesættende for mødet mellem byen og det omkringliggende landskab. Der er således et potentiale for i højere grad at sammentænke byudvikling med en udvikling af landskabet.
- Nye, store skovområder kan med fordel indpasses i landskabet som nye grønne korridorer, der kan skabe sammenhæng mellem naturområder, tilføre nye rekreative kvaliteter, samt skabe en rumlig ramme omkring den bymæssige bebyggelse, og derved styrke landskabets visuelle karakter.
- Nye rekreative forbindelser mellem byerne og det omkringliggende landskab kan styrke overgangen mellem by og land og sikre en bedre adgang til natur og landskab. Nye rekreative stier kan være med til at skabe en kobling mellem eksisterende stiforbindelser, og derved skabe nye sammenhænge på tværs af by og land.





# ANBEFALINGER TIL UDVIKLINGEN

**Anbefalingerne peger på en overordnet og sammenhængende strategi for udviklingen af de grønne og blå strukturer i det bynære landskab omkring Haderslev tunneldal.**

## FORMÅL

Der er behov for at sætte en samlet retning for udviklingen af de grønne og blå strukturer i og omkring Haderslev by, som kan bidrage til at styrke landskabskvaliteten og skabe kvalitetsfyldte rekreative områder for kommunens borgere.

Der peges på konkrete indsatser, som kan styrke landskabets særlige karaktertræk, herunder de geologiske og menneskeskabte strukturer, i en sammenhængende grøn/blå struktur. Med etablering af nye skove, genopretning af lavbundsarealer og nye naturområder, kan skabes nye sammenhænge mellem eksisterende landskabselementer, og herved skabe nye, sammenhængende grønne og blå strukturer i det bynære landskab omkring Haderslev Tunneldal.

Samtidig peges der på, hvordan nye rekreative forbindelser kan styrke de fysiske sammenhænge mellem byområderne og de omkringliggende landskaber, og dermed skabe større tilgængelighed til de bynære landskaber.

## EN GRØN BYRAND

Der skal fokuseres på at skabe en sammenhængende grøn byrand, som sikrer nære landskabelige kvaliteter og rekreative forbindelser for byens beboere. Ved at udvikle det bynære landskab med nye skove og naturområder kan byernes bosætningskvaliteter forbedres med nye rekreative tilbud samtidig med at biodiversiteten i landskabet omkring Haderslev Tunneldal kan øges.

Den grønne byrand kan samtidig udgøre et strategisk værktøj til at styrke overgangen mellem by og land, således at landskabets strukturer og elementer i højere grad sættes i spil og er rammesættende for byernes udvikling.

## FORSKELLIGE KARAKTERTRÆK

Landskabet omkring Haderslev byder på varierende karaktertræk og identitetsskabende elementer. Forskellene i landskabet udgøres særligt af byrandens karakter, landskabets geologiske strukturer og de karaktergivende grønne elementer. I landskabet kan der særligt identificeres fem forskellige landskabsområder, som er illustreret på modstående side. Disse fem områder vil danne grundlag for en differentieret udvikling, der kan sætte fokus på en udvikling af landskabets stedbundne kvaliteter og potentialer.

## TUNNELDAL, FJORD OG DAM

Tunneldalen fremstår som den mest markante geologiske struktur i landskab og er central i oplevelsen af landskabet. Både den fysiske og visuelle tilgængelighed til Haderslev Fjord og Dam er vigtig, og derfor er det centralt i strategien at koblingen mellem vandet og byen fastholdes og styrkes, eksempelvis ved at styrke de grønne forbindelser mellem by og fjord, samt på langs af tunneldalen.

## DALSTRUKTURER

Dalstrukturerne er en del af et større, sammenhængende netværk af geologiske strukturer dannet i istiden. Landskabets bølgede moræneflader gennemskæres af dalstrøg som forgrener sig ud i landskabet og forbindes til den større øst-vestgående tunneldal.

Dalstrukturerne indeholder et stort potentiale, både for naturen, klimaet og de rekreative behov og kan have mange funktioner på samme tid. Samtidigt er der et stort potentiale for

at styrke og synliggøre landskabets geologiske strukturer i form af de mange erosionsdale, der i dag kun optræder svagt i landskabet.

En strategi for sammenhængende forløb langs ådalene kan skabe plads til de naturlige processer som øger diversitet og artsrigdom. Samspelet mellem vandløbene, den våde natur i ådalene og afgræsning er vigtige komponenter for genopretningen af natur.

Ådalene kan hjælpe os i klimakrisen ved optagelse af kvælstof og håndtering af nedbør. I perioder, hvor vi har behov for at rumme store nedbørsmængder, kan ådalene tilbageholde store vandmasser og dermed begrænse oversvømmelse af de bebyggede arealer.

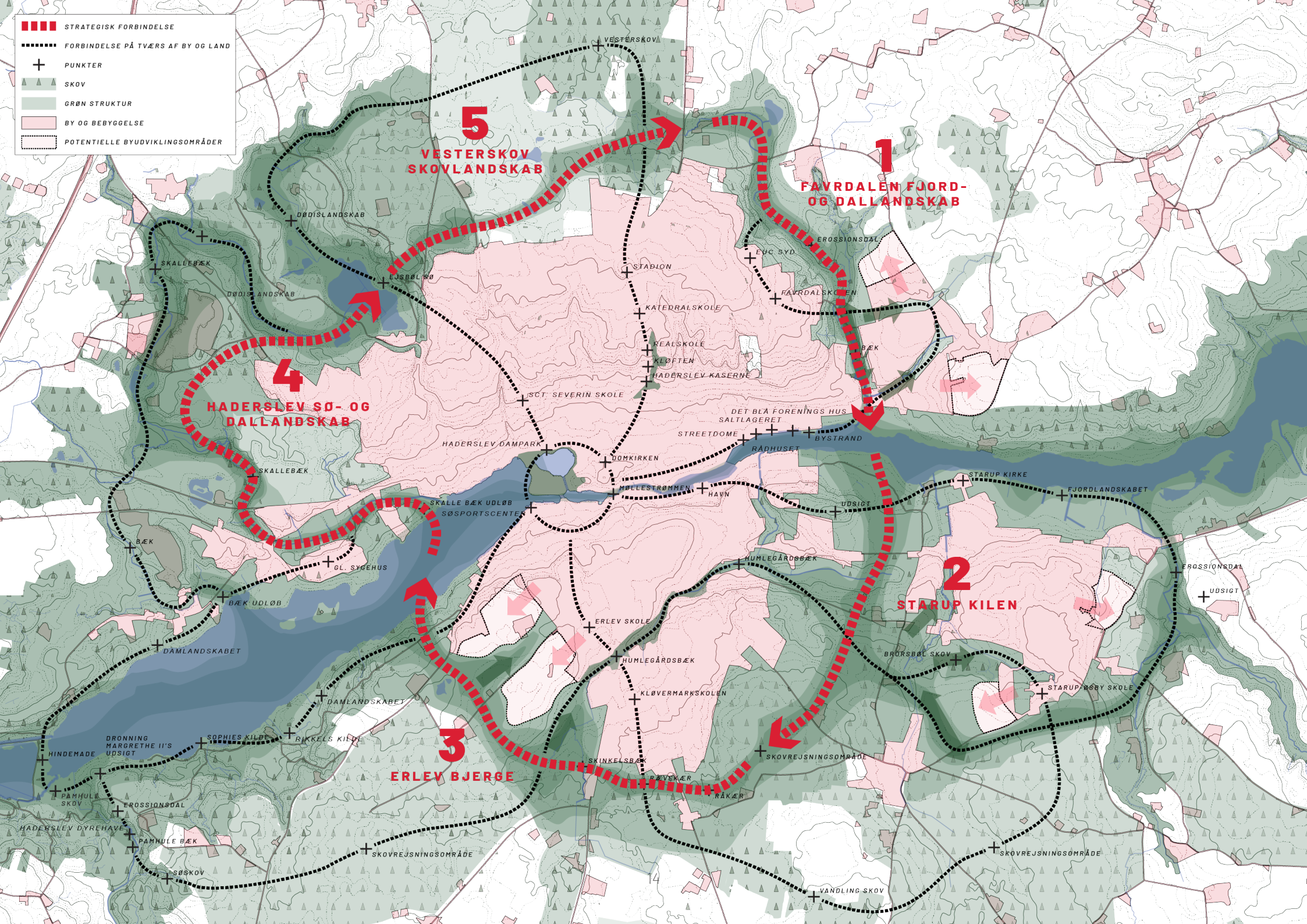
Sammenhængende strøg langs ådalene kan ligeledes sikre rekreative forbindelser for offentligheden i og omkring Haderslev by og dermed også være med til at forbedre folkesundheden. Særligt kan de skabe nye nærrekreative hverdagsoplevelser og tilgængelighed til større sammenhængende landskaber og naturoplevelser.

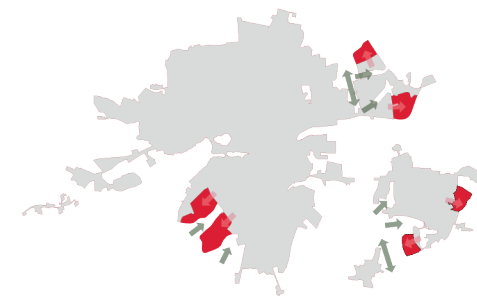
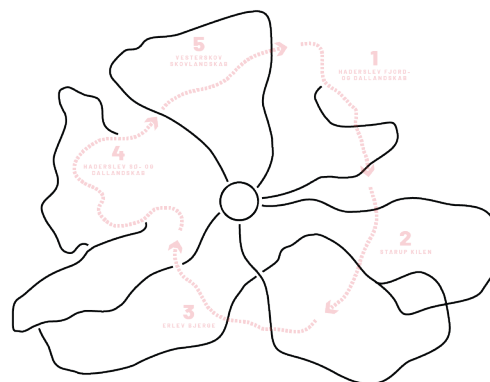
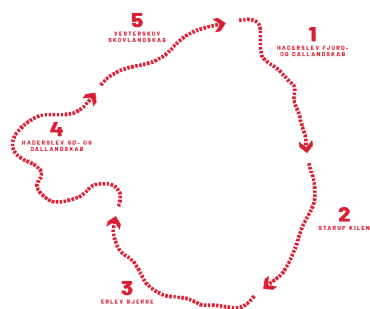
## SKOV OG LYSÅBEN NATUR

Skovrejsning og lysåben natur indgår som væsentlige elementer, der skal være med til at skabe en sammenhængende grøn struktur, samtidig med at de er med til at styrke de rumlige og visuelle kvaliteter i landskabet, blandt andet ved at afskærme industri og større erhvervsbygninger i byranden.

Nye skovområder har ligeledes til formål at optage CO<sub>2</sub>, og er dermed et led i kommunens klimahandlingsplan, ligesom skovrejsning og ny lysåben natur er væsentlige elementer til beskyttelse af grundvandet.

-  STRATEGISK FORBINDELSE
-  FORBINDELSE PÅ TVÆRS AF BY OG LAND
-  PUNKTER
-  SKOV
-  GRØN STRUKTUR
-  BY OG BEBYGGELSE
-  POTENTIELLE BYUDVIKLINGSOMRÅDER





## LANDSKABETS FORSKELLIGE KARAKTERTRÆK

Hovedgrebet er en sammenbindende struktur som skaber forbindelser mellem de enkelte oplevelsesrige landskaber og naturområder som befinder sig i Haderslev byrand.

Forbindelsen, som indrammer byen og skaber en grøn byrand, er både rekreativ og landskabelig.

Med udgangspunkt i landskabets varierende karaktertræk, er den forbindende struktur opdelt i fem identitetsbærende karakterer, der danner afsæt for en fremtidig udvikling.

## REKREATIVE FORBINDELSER MELLEM FACILITETER OG SEVÆRDIGHEDER

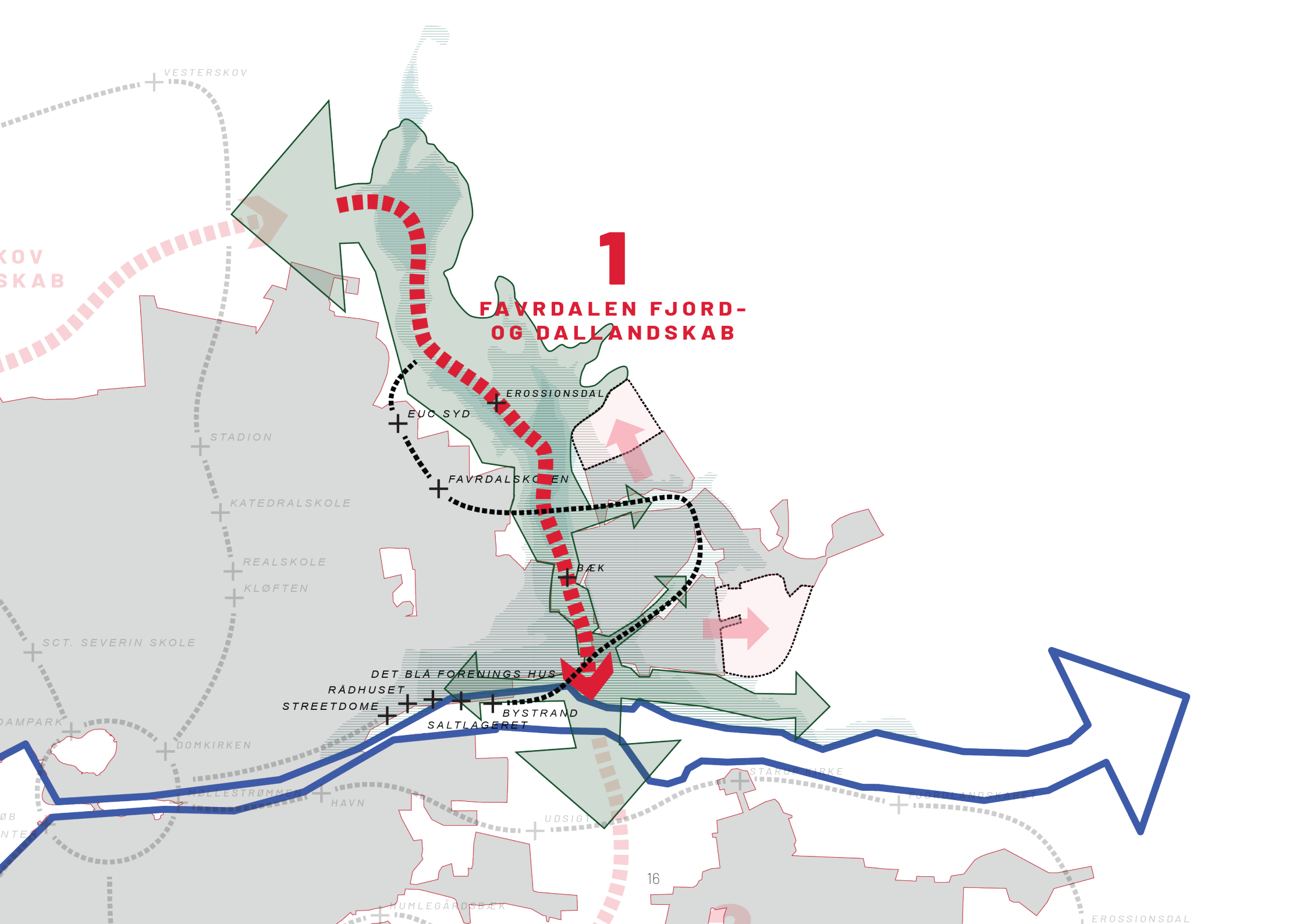
Det anbefales at skabe rekreative forbindelser som forbinder institutioner, bycentrale seværdigheder, skov, naturområder, søer, vandløb samt nye områder til skovrejsning og lysåben natur.

Herved flettes de bycentrale punkter sammen med de grønne og blå strukturer i landskabet omkring Haderslev by, og skaber rekreative ruter rundt i landskabet.

## BYRANDEN OG NYE BYOMRÅDER

Landskabets karaktertræk kan danne ramme for nye byudviklingsområder, så der i højere grad sikres en naturlig afrunding af byen, ligesom overgange mellem byen og det åbne land styrkes.

Bebyggelsens placering i terrænet understøtter oplevelsen af landskabet og bruger landskabets naturlige forhold som klimasikring.



1

**FAVRDALEN FJORD-  
OG DALLANDSKAB**

VESTERSKOV

KOV  
SKAB

STADION

KATEDRALSKOLE

REALSKOLE

KLØFTEN

SCT. SEVERIN SKOLE

DAMPARK

ØB

NTE

DOMKIRKEN

HØLLESTRØMMEN

HAVN

UDSIGT

HUMLEGÅRDSBÆK

ERROSSIONSDAL

EUC SYD

FAVRDALSKOLEN

BÆK

DET BLÅ FORENINGS HUS

RÅDHUSET

STREETDOME

BYSTRAND

SALTLAGERET

STARBUKKE

FOSLANDSKOLEN





## FAVRDALEN FJORD OG DALLANDSKAB

*Landskabet omkring erosionsdalen og tunnel-dalen, øst for Haderslev, har potentiale for at udvikle sig med nye naturområder, der kan skabe nye rekreative sammenhænge mellem bykvartererne, og binde landskabet sammen langs med dalstrukturerne.*

*Dalstrukturernes netværk kan skabe grønne kiler som kan definere byernes afgrænsning og skabe en naturlig overgang mellem byområderne.*

### LANDSKABETS KENDETEGN

Landskabet er kendetegnet ved tunneldalens dalsider, med fjordlandskabet og vandspejlet, samt den sammenhængende erosionsdal. Erosionsdalen løber langs med byranden, til udmundingen i fjorden, og er præget af flere mindre forgreninger med vandløb, som skaber grønne kiler mellem bydelene i det nordøstlige Haderslev.

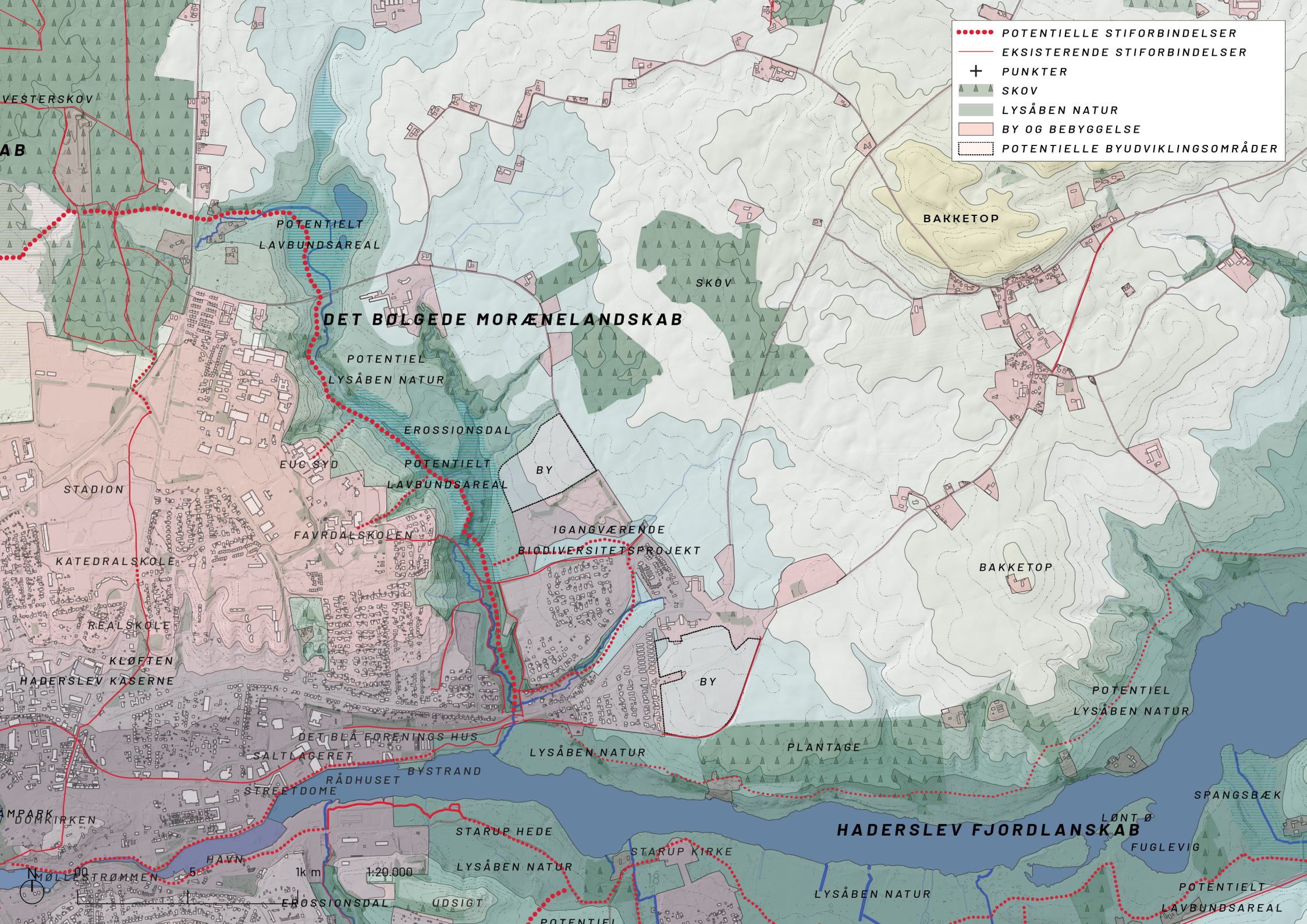
Særligt langs de mindre vandløb, som knytter sig til erosionsdalen, ved udmundingen til fjorden og langs med kysten, er landskabet kendetegnet ved lysåbne naturområder i form af enge og overdrev.

Mod nordøst er landskabet generelt kendetegnet ved dyrkede marker på den bølgede flade, ligesom transparente læhegn og spredte gårde er karaktergivende for landskabet.

### VÆRDI OG SÅRBARHED

Landskabets værdier knytter sig især til den sammenhængende erosionsdal, samt til relationen til fjorden mod syd. Disse landskabselementer udgør værdifulde strukturer i landskabet, og er væsentlige elementer til formidling af landskabets geologiske dannelse. Samtidig tilfører de landskabet særlige rumlige og visuelle kvaliteter, der har stor betydning for den oplevede værdi.

Landskabets sårbarheder knytter sig således også i høj grad til disse geologiske strukturer, der bør beskyttes og om muligt styrkes. Der bør således ikke etableres bebyggelse eller anlæg, der slører landskabets geologiske strukturer eller visuelle kvaliteter. Ny bebyggelse og anlæg bør derfor også kunne oven for dalsiderne. Der kan med fordel arbejdes med naturforbedrende tiltag, der kan styrke oplevelsen af dalstrukturerne.



- POTENTIELLE STIFORBINDELSER
- EKSISTERENDE STIFORBINDELSER
- + PUNKTER
- ▲ SKOV
- LYSÅBEN NATUR
- BY OG BEBYGGELSE
- POTENTIELLE BYUDVIKLINGSOMRÅDER

# DET BOLGEDE MORÆNELANDSKAB

VESTERSKOV  
AB

BAKKETOP

SKOV

POTENTIELT  
LAVBUNDSAREAL

POTENTIEL  
LYSÅBEN NATUR

EROSSIONSDAL

EUC SYD

BY

POTENTIELT  
LAVBUNDSAREAL

STADION

IGANGVÆRENDE  
BIODIVERSITETSPROJEKT

FAVRDALSKOLEN

BAKKETOP

KATEDRALSKOLEN

REALSKOLEN

KLØFTEN

HADERSLEV KÅSERNE

BY

POTENTIEL  
LYSÅBEN NATUR

DET BLÅ FORENINGS HUS

LYSÅBEN NATUR

PLANTAGE

AMPARKIRKEN

SPANGSBÆK

# HADERSLEV FJORDLANDSKAB

LØNT Ø

FUGLEVIG

MOLLESTRØMMEN

STARUP HEDE

STARUP KIRKE

LYSÅBEN NATUR

LYSÅBEN NATUR

EROSSIONSDAL

UDSIGT

POTENTIELT  
LAVBUNDSAREAL

1 km 1:20.000

## POTENTIALER FOR UDVIKLING

### *Byudvikling*

Ved bydelene Nederbyvænget og Neder Åstrup peges der på nye supplerende byudviklingsområder, der følger dalstrukturerne, og dermed underlægger sig landskabets geologiske strukturer.

Bebyggelsens placering i terrænet er således med til at understøtte oplevelsen af landskabet og giver samtidig mulighed for at udnytte landskabets naturlige forhold som klimasikring af områderne. Samtidig er dalen med til at skabe en naturlig afrunding af byen og udgør ligeledes et landskabeligt bindeled til den eksisterende by mod vest.

### *Rekreative forbindelser*

Den sammenhængende dalstruktur indeholder potentialer for at skabe nye rekreative forbindelser, som binder bydelene

sammen på tværs af dalstrukturerne, og som giver borgerne adgang til bynære rekreative områder. Langs med erosionsdalen kan de naturlige strukturer i landskabet skabe forbindelser mellem bykvarterne i byens rand, til fjorden i syd, til Vesterskov i nord og til nye potentielle naturområder langs dalen.

### *Udvikling af ny natur*

Den brede, sammenhængende dalstruktur har et særligt potentiale for udvikling af ny natur, hvor dalsiderne kan præges af lysåbne naturtyper og mindre skovområder, der kan forstærke den rumlige og visuelle oplevelse af dalstrukturerne, og styrke landskabet som et sammenhængende element. Dalbunden indeholder flere potentielle lavbundsarealer og egner sig generelt godt til lysåben natur, som eksempelvis mose, eng, overdrev m.m.

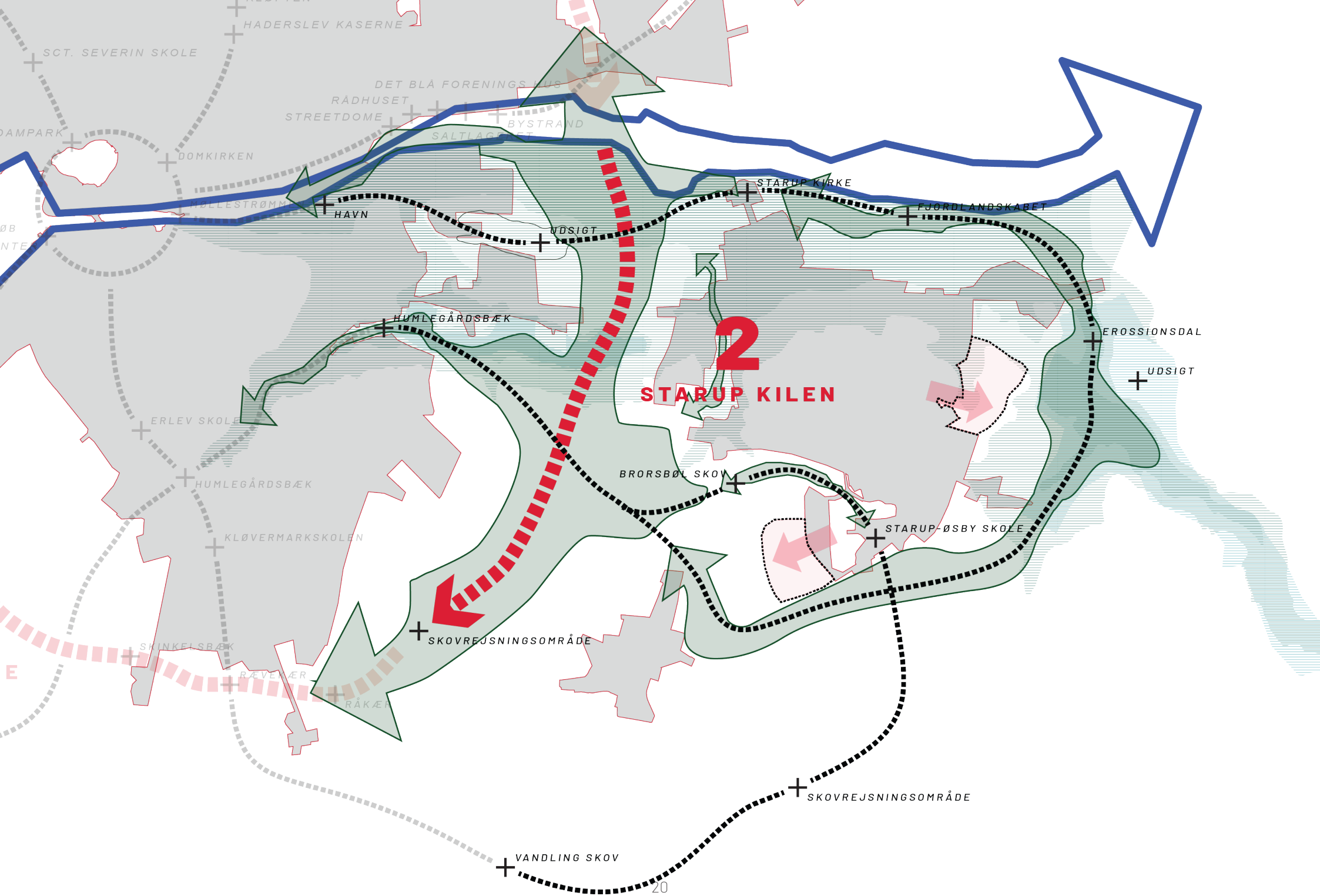
Ved dalstrukturerens forgreninger er der potentiale for at skabe grønne kiler som forbinder til erosionsdalen, og fører de grønne strukturer ind til byen, ligesom de kan indramme bykvartererne som særegne byenheder.

### *Skovrejsning*

Området er ikke egnet til større skovrejsningsområder, idet skov vil sløre landskabets geologiske struktur, men skov kan i mindre omfang indpasses på landskabets højdedrag, og dermed bygge videre på den karakter der er i landskabet i dag. Små skovområder oven for dalen kan forstærke oplevelsen af det varierede terræn og indramme de landskabsrum som opstår i terrænlavninger og vådområder. Samtidig kan skovene skabe en rumlig og visuel overgang mellem dalen og den omkringliggende bebyggelse.

UDSIGT OVER EROSIONSDALEN SET MOD ØST FRA HANS THAUSENS VEJ. HER SES DET HVORDAN DEN EKSISTERENDE BEBYGGELSE ER INDTÆNKT GRØNNE KILER MELLEML BEBYGGELSEN, MED FORBINDELSE TIL EROSIONSDALEN.







## STARUPKILEN

***Landskabet mellem Haderslev og Starup har potentialer for at udvikle sig med nye natur- og skovområder, der kan skabe nye rekreative sammenhænge mellem de to byer, og binde landskabet sammen på tværs.***

***Landskabets strukturer og elementer kan være med til at definere byens afgrænsninger og skabe en naturlig overgang mellem byområderne og det omkringliggende åbne landskab.***

### LANDSKABETS KENDETEGN

Landskabet er kendetegnet ved et bølget terræn der flere steder brydes af gennemgående dalstrukturer, ligesom der findes flere små søer og vådområder i terrænlavningerne, der lokalt skaber store terrænvariationer.

Særligt i den nordlige del af området, omkring Starup Hede og Humlegårdsbæk samt omkring den markante erosionsdal øst for Starup er landskabet kendetegnet ved naturområder i form af enge og overdrev.

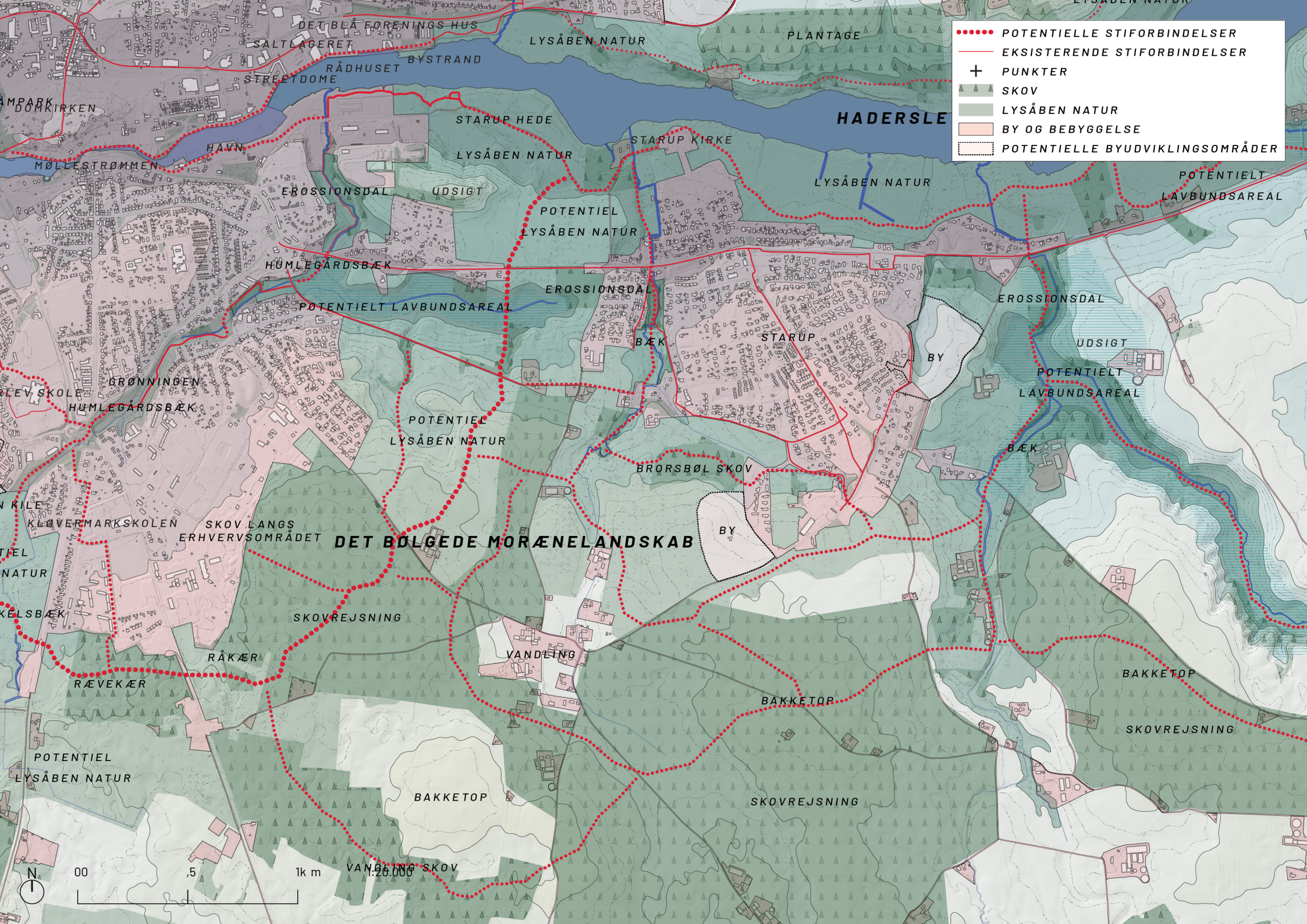
Mod syd er landskabet generelt kendetegnet ved dyrkede marker på den bølgede moræneflade samt flere storskala landbrug, der ligger fordelt i landskabet. Særligt omkring landsbyen Vandling er landskabet kendetegnet ved en samling af store gårde med en fordeling af markerne i en stjerneformet struktur, der er karaktergivende for landskabet.

### VÆRDI OG SÅRBARHED

Landskabets værdier knytter sig især til dalstrukturerne øst og vest for Starup, samt til fjordstrækningen, der rummer flere naturkvaliteter i form af brede strandenge, små vige og mindre hedeområder.

I den sydlige del af området knytter landskabets værdier sig ligeledes til landsbykarakteren omkring Vandling, der således fortsat bør kendetegnes som en selvstændig landsby.

Landskabet vurderes at være særligt sårbart over for tiltag, der slører relationen til kysten mod nord, både visuelt og fysisk. Derudover vurderes landskabet at være sårbart over for tiltag, som slører fornemmelsen af byerne som selvstændige enheder, og der bør således være opmærksomhed på at både Haderslev, Starup og Vandling fortsat kan opleves som selvstændige enheder.



LANDSKABET ØST FOR STARUP HAR POTENTIALER FOR EN UDVIKLING MED NYE BOLIGER PÅ DEN HØJTLIGGENDE MORÆNEFLADE (TV.) MENS BYOMRÅDET NATURLIGT AFGRÆNSES AF DE EKSISTERENDE NATUROMRÅDER MOD NORD (TH.).



## POTENTIALER FOR UDVIKLING

### *Byudvikling*

Det anbefales at Haderslev by, Starup og Vandling fortsat kendetegnes som særegne byer, og at det således sikres, at områderne ikke smelter sammen i forbindelse med nye byudviklingsområder.

I den østlige del af Starup vurderes det muligt at indpasse et nyt byområde på den højtliggende, dyrkede moræneflade, der naturligt afgrænses af Lunding Møllevvej mod øst, af byen mod vest og sydvest samt af det markante terrænfald mod nord, hvor der også findes beskyttede naturtyper. Herved kan der også sikres en naturlig afrunding af byen mod det åbne landskab.

I den sydlige del af Starup kan der ske byudvikling i tilknytning til det eksisterende byudviklingsområde. Her bør der være særligt fokus på at sikre en naturlig afrunding af byen mod syd/sydvest, eksempelvis ved at anvende eksisterende kulturbeholdte strukturer i form af læhegn og skovbevoksninger, samt at tilføre nye grønne strukturer i landskabet.

### *Rekreative forbindelser*

Med den grønne kile, som adskiller Starup og Haderslev, landskabet langs fjorden, erosionsdalen øst for Starup og skovrejsningsområderne syd for, er der betydelige potentialer for at skabe et netværk af rekreative forbindelser på kryds og på tværs.

Herved er der et potentiale for at skabe en hovedforbindelse som løber langs med den grønne kile og rundt om Starup, mens et netværk af supplerende ruter forbinder de to byer med hinanden og med de omkringliggende landskaber.

### *Udvikling af ny natur*

Omkring Starup er der potentialer for at indkapsle byen i natur, og derved skabe en sammenhængende grøn korridor omkring byen.

I landskabets terrænlavninger er der et særligt potentiale for ny natur, hvor dalsiderne kan præges af lysåben natur og mindre skovbevoksninger oven for dalsiden, som kan forstærke

den rumlige karakter af dalen. Terrænlavningerne indeholder flere potentielle lavbundsjord og egner sig generelt godt til lysåben natur, både af en våd og tør karakter, i form af mose, eng, overdrev m.m. Ved de mindre dalstrukturer med vandløb, som danner kiler ind mod byerne, er der potentiale for at trække natur ind i byerne som forbinder til de omkringliggende landskaber.

### *Skovrejsning*

I området er der et betydeligt potentiale for at arbejde med skovrejsning, særligt syd for Starup og Haderslev. Området er kendetegnet ved særlige drikkevandsinteresser, og skovrejsning kan herved være med til at beskytte grundvandet mod nedsvinnning af pesticider. Samtidig vil ny skov kunne tilbyde nye landskabsoplevelser og rekreative tilbud.

Sydpøst for Haderslev kan skovrejsning langs det eksisterende erhvervsområde tilføre en rumlig visuel afgrænsning, som vil reducere området visuelle påvirkning på det omkringliggende landskab.



## ERLEV BJERGE

***Landskabet sydvest for Haderslev har potentiale for at samtænke nye byområder med en udvikling af landskabet, med afsæt i landskabets naturlige terrænforhold. Herved kan en udvikling af det bynære landskab være med til at skabe en naturlig afrunding af byen, og give plads til grønne kiler af lysåben natur. Samtidigt kan skovrejsning skabe forbindelser mellem Haderslev og Pamhule Skov i sydvest.***

### **LANDSKABETS KENDETEGN**

Landskabet er kendetegnet ved et højtliggende bølget terræn, med et markant fald langs Haderslev Dam og flere mindre terrænlavninger.

Landskabet er generelt præget af dyrkede marker på den bølgede moræneflade, samt læhegn og spredtliggende gårde.

Langs med Haderslev Dam optræder der flere mindre arealer med lysåben natur, i form af eng, mose og overdrev. Mod vest, rundt om Hindemade sø, præges landskabet af store sammenhængende skove.

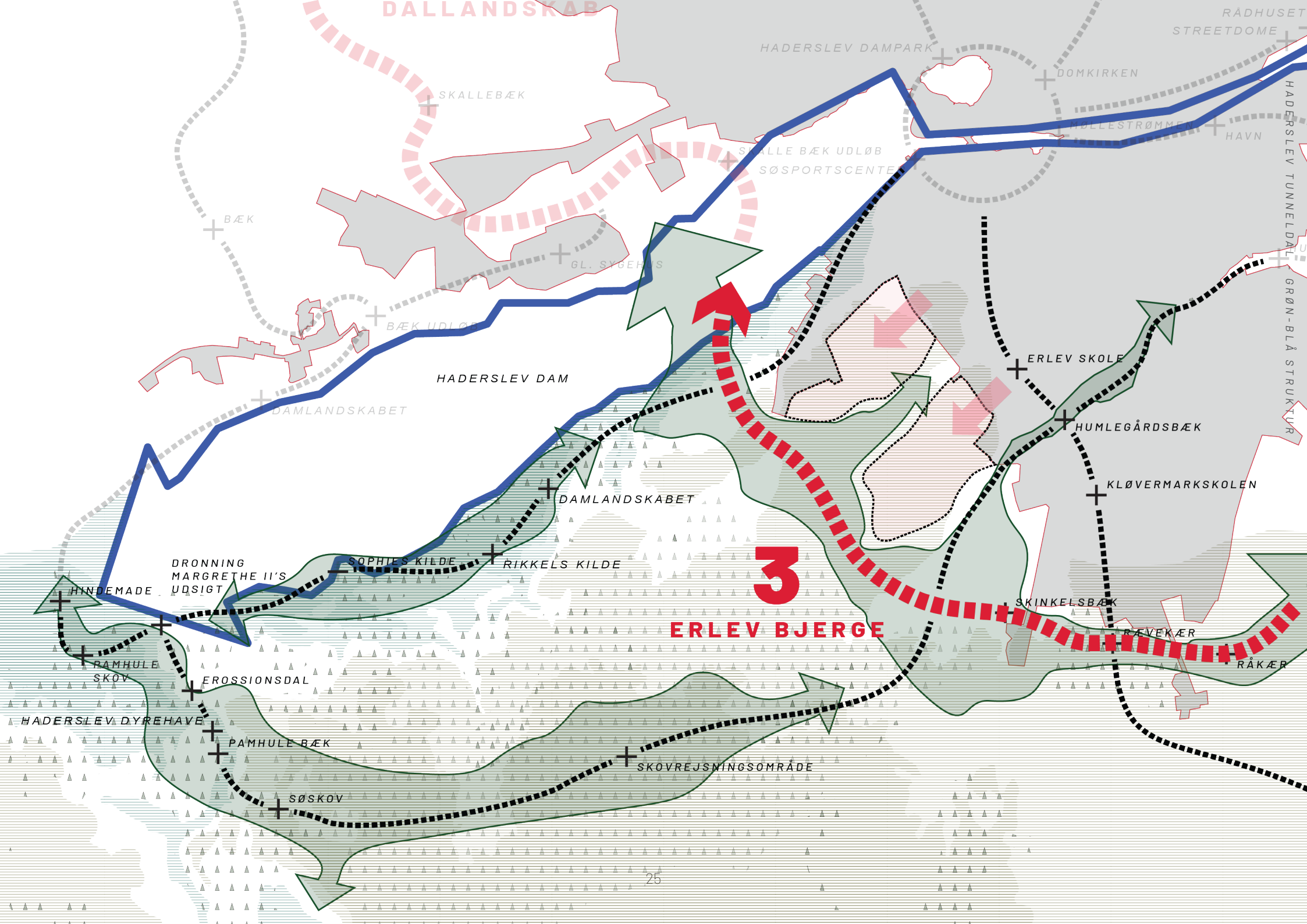
Landskabet er endvidere kendetegnet ved flere nye byudviklingsområder omkring Galgehøj og Erlev Bjerge, der ligger åbent ud mod de omkringliggende dyrkede marker, der omgiver byranden mod sydvest.

### **VÆRDI OG SÅRBARHED**

Landskabets værdier knytter sig især til det højtliggende terræn, med vidtrækkende udsigter og Haderslev Dam og det omkringliggende bølgede morænelandskab.

Det højtliggende terræn og landskabets åbne karakter har endvidere betydning for landskabets sårbarhed i forbindelse med byudvikling, hvor ny bebyggelse potentielt kan optræde med stor synlighed i landskabet og derved være med til at skabe en visuel forringelse af landskabets karakter, herunder særligt i relation til Haderslev Dam.





DALLANDSKAB

HADERSLEV DAMPARK

RÅDHUSET  
STREETDOME

SKALLEBÆK

DOMKIRKEN

SKALLE BÆK UDLØB  
SØSPORTSCENTRE

HØLLESTRØMMEN  
HAVN

BÆK

GL. SYGEHUS

BÆK UDLØB

HADERSLEV DAM

ERLEV SKOLE

DAMLANDSKABET

HUMLEGÅRDSBÆK

DAMLANDSKABET

KLØVERMARKSKOLEN

DRONNING  
MARGRETHE II'S  
UDSIGT

SOPHIES KILDE

RIKKELS KILDE

3

ERLEV BJERGE

SKINKELSBÆK

TRÆVEKÆR

RÅKÆR

HINDEMADE

RAMHULE  
SKOV

EROSSIONSDAL

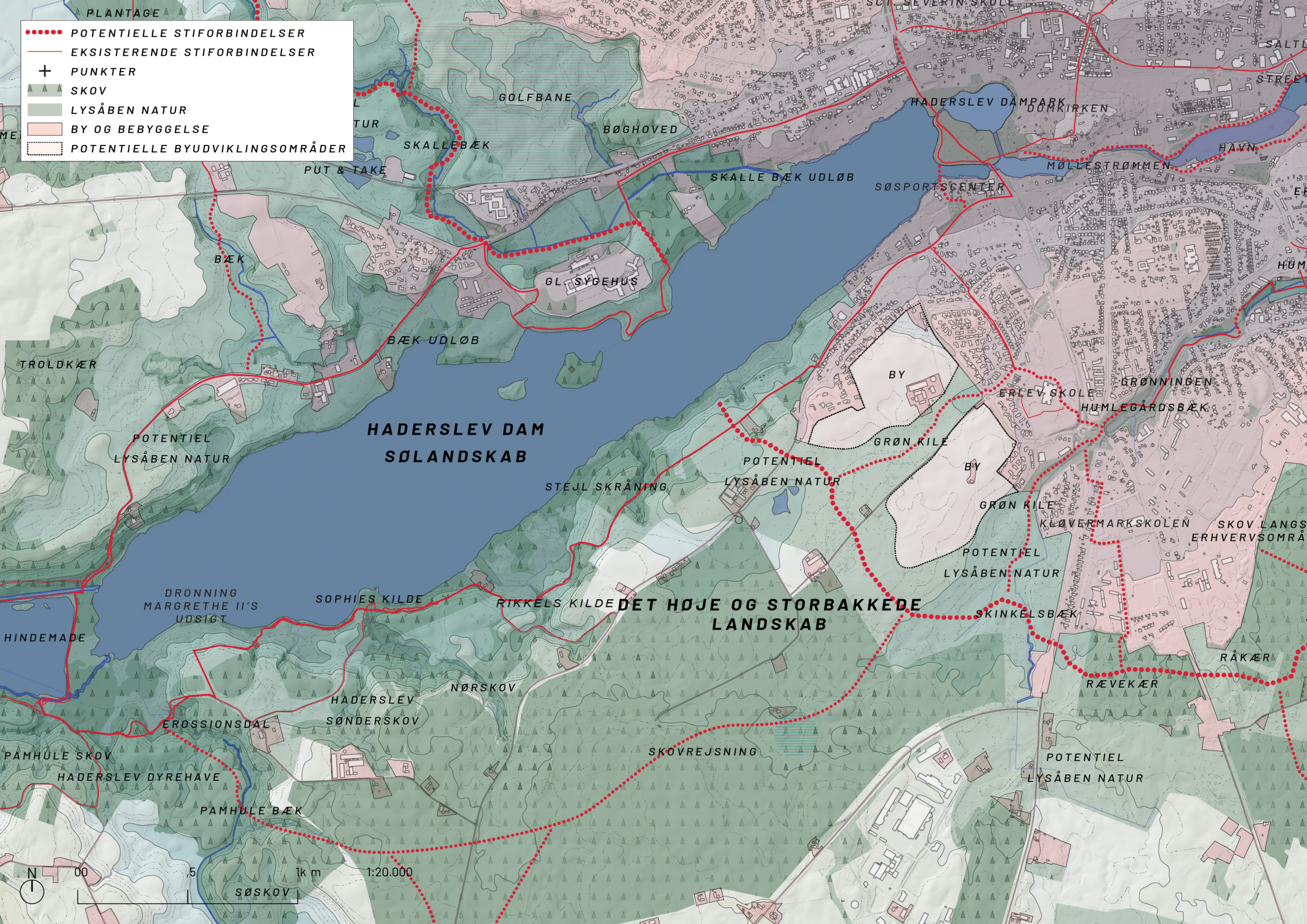
SKOVREJSNINGSOMRÅDE

HADERSLEV DYREHAVE

RAMHULE BÆK

SØSKOV

- ..... POTENTIELLE STIFORBINDELSER
- EKSISTERENDE STIFORBINDELSER
- + PUNKTER
- ▲ SKOV
- LYSÅBEN NATUR
- BY OG BEBYGGELSE
- POTENTIELLE BYUDVIKLINGSOMRÅDER



**HADERSLEV DAM  
SOLANDSKAB**

**DET HØJE OG STORBAKKEDE  
LANDSKAB**



ERLEV HØJ ER ET NYT BOLIGOMRÅDE UNDER UDVIKLING. DEN HØJTLIGGENDE PLACERING BETYDER, AT DER ER VIDTRÆKKENDE UDSIGTER OG HADERSLEV DAM, MEN SAMTIDIG OPTRÆDER BEBYGGELSEN OGSÅ MED STOR SYNLIGHED I DET HØJE, ÅBNE LANDSKAB.



## POTENTIALER FOR UDVIKLING

### *Byudvikling*

I forbindelse med en videre udvikling af de nye byområder omkring Erlev Bjerge og Galgehøj vurderes der at være et særligt potentiale i at skabe nye grønne kiler, der følger landskabets naturlige lavninger. Herved kan der sikres en naturlig opdeleling af byområdet, med rekreative landskabsrum mellem bebyggelsen, hvorved der også skabes en blød overgang til det åbne land, hvor by og landskab flettes sammen. Samtidig kan landskabets naturlige lavninger danne udgangspunkt for vandhåndtering i naturlige strømningsretninger.

### *Rekreative forbindelser*

Ved Erlev Bjerge er der potentiale for at skabe en rekreativ hovedforbindelse som løber langs med randen af byen og forbinder de mindre skove syd for Haderslev, til Haderslev Dam.

På tværs af hovedforbindelsen kan der skabes flere sekundære forbindelser mellem byen og det omkringliggende landskab, som via de grønne kiler, knytter byen og skolerne, Erlev Skole og Kløvermarksskolen, til naturområderne langs fjorden og gennem de nye skovrejsningsområder.

I området er der ligeledes potentialer for at styrke de rekreative forbindelser rundt om Haderslev Dam og forbindelser til og fra Marstrup gennem nye skove.

### *Udvikling af ny natur*

Langs byranden og de grønne kiler, er der potentiale for at udvikle lysåben natur som skaber større visuel forbindelse langs med kilerne og byranden med lange kig.

Langs Haderslev Dam er der potentiale for at udvikle på den eksisterende sammensætning af lysåben natur og mindre stykker skovbevoksning i en sammenhængende grøn korridor.

### *Skovrejsning*

På den højereliggende moræneflade er et større område udpeget til potentiel skovrejsning. Her kan skov skabe ryg til de åbne landskabsrum, langs med Haderslev Dam og Haderslev byrand. Samtidigt kan skov tilbyde nye landskabsoplevelser, nye rekreative forbindelser mellem Marstrup og Haderslev og nye forbindelser mellem skovene i vest og Haderslev by.



## HADERSLEV SØ OG DALLANDSKAB

*Landskabet nordvest for Haderslev har potentialer for at udvikle sig med nye natur- og skovområder, der kan skabe nye rekreative landskabsoplevelser og landskabsrum, som bygger på det varierede terræn.*

### LANDSKABETS KENDETEGN

Landskabet er kendetegnet ved et småbakked dødisterræn, som opleves med mange terrænlavninger, der præges af små søer og vådområder.

Landskabet er sammensat, og præges af dyrkede marker og mindre stykker skovbevoksning fordelt i landskabet og naturarealer. Der findes mindre arealer af lysåben natur omkring søer og langs med vandløb.

### VÆRDI OG SÅRBARHED

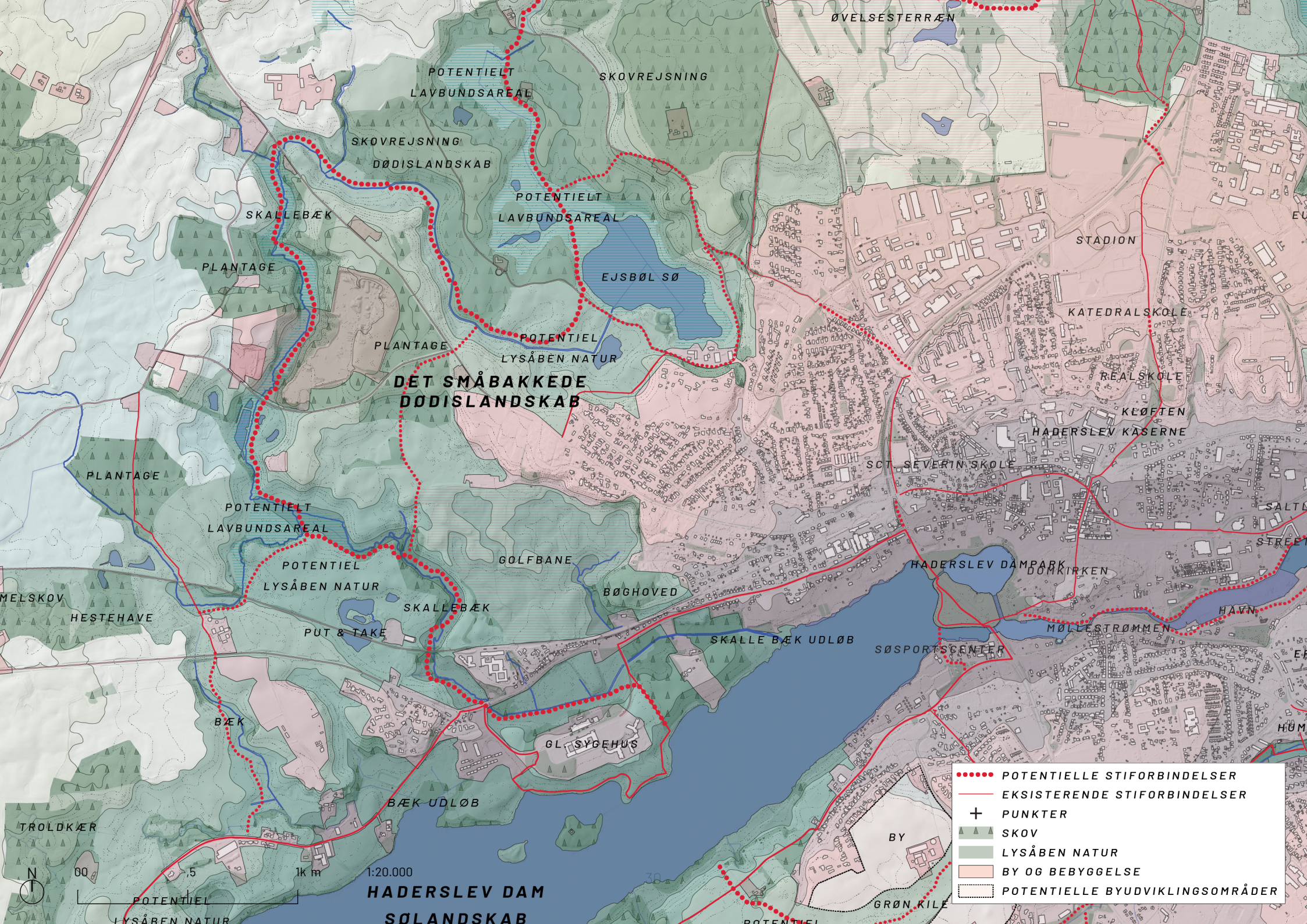
Stort set hele området er udpeget som bevaringsværdigt landskab, fra byrand til motorvejen i vest og Forretgårdvej i nord.

Omkring Skallebæk er landskabet udpeget til specifik geologisk bevaringsværdi.

Området indeholder flere mindre naturbeskyttelsesområder omkring søerne, langs med vandløb og de mindre skovbevoksninger.

Landskabets særlige dødiskarakter, med store terrænvariationer og flere små søer og vandløb, betyder at landskabet generelt er vurderet sårbart over for udvikling, der slører landskabets særlige geologiske strukturer.





**DET SMÅBAKKEDE  
DØDISLANDSKAB**

- ..... POTENTIELLE STIFORBINDELSER
- EKSISTERENDE STIFORBINDELSER
- +** PUNKTER
- ▲ SKOV
- LYSÅBEN NATUR
- BY OG BEBYGGELSE
- POTENTIELLE BYUDVIKLINGSOMRÅDER

0 0,5 1 km  
 1:20.000  
 N  
 TROLDKÆR  
 POTENTIEL  
 LYSÅBEN NATUR

**HADERSLEV DAM  
SØLANDSKAB**

GRØN KILE

DET NYE BOLIGOMRÅDE VED GOLFBANEN ER  
PLACERET HØJT I TERRÆNET MED UDSIGTER OVER  
DET SKOVPRÆEGDE LANDSKAB MOD VEST.



## LANDSKABETS POTENTIALER FOR UDVIKLING

### *Byudvikling*

Byområdet i det nordvestlige Haderslev er placeret på det højereliggende terræn og afgrænses ved byranden af det nedad-skrånende terræn, som er udpeget til bevaringsværdigt landskab. Herved er byudvikling i nordvestlig retning ikke hensigtsmæssig.

### *Rekreative forbindelser*

Med forbindelser mellem byen og det omkringliggende landskab, har området særligt potentiale for at skabe rekreative forbindelser med udgangspunkt i de forskellige søer og vand-

løb. I terrænlavningerne er der potentiale for at skabe rekreative forbindelser som følger den snoede Skallebæk, som går forbi de forskellige søer, hvor særligt Ejsbøl Sø er markant.

### *Udvikling af ny natur*

Områdets terrænlavninger indeholder flere potentielle lavbundsjord og egner sig generelt godt til lysåben natur, både af en våd og tør karakter, i form af mose, eng, overdrev m.m.

### *Skovrejsning*

Området indeholder allerede flere mindre stykker skovbevoksning som i samspil med lysåben natur i lavningerne kan styrke oplevelsen af de markante terrænvariationerne.

På flere af de lokale højedrag er der udpeget skovrejsningsområder, som ligeledes kan forstærke oplevelsen af det varierede terræn og indramme de lysåbne landskabsrum.



5

VESTERSKOV  
SKOVLANDSKAB

1

FAVRDALEN FJORD-  
OG DALLANDSKAB

4

HADERSLEV SØ- OG  
DALLANDSKAB

SKALLEBÆK

SKALLE BÆK UDLØB  
SØSPORTSCENTER

VESTERSKOV

DØDISLANDSKAB

EJSBØLSØ

STADION

KATEDRALSKOLE

REALSKOLE

KLØFTEN

HADERSLEV KASERNE

SCT. SEVERIN SKOLE

HADERSLEV DAMPARK

DOMKIRKEN

MØLLESTRØMMEN

HAVN

DET BLÅ FORENINGS HUS

RÅDHUSET

STREETDOME

BYSTRAND

SALTLAGERET

EROSSIONSDAL

DUC SYD

FAVRDALSKOLEN

BÆK

UDSIGT



## VESTERSKOV SKOVLANDSKAB

*Det højereliggende landskab nord for Haderslev har potentialer for at udvikle på dets særegne identitet med ny skov, der kan skabe nye rekreative landskabsoplevelser og landskabsrum.*

### LANDSKABETS KENDETEGN

Landskabet er kendetegnet ved en højtliggende bølget moræneflade med et let dødispræg, der kendetegnes ved flere små søer/dødishuller i terrænlavningerne. Landskabet er mod vest afgrænset af et nord-sydgående bakkedrag, der skaber en terrænmæssig overgang til det mere markante dødislandskab mod vest.

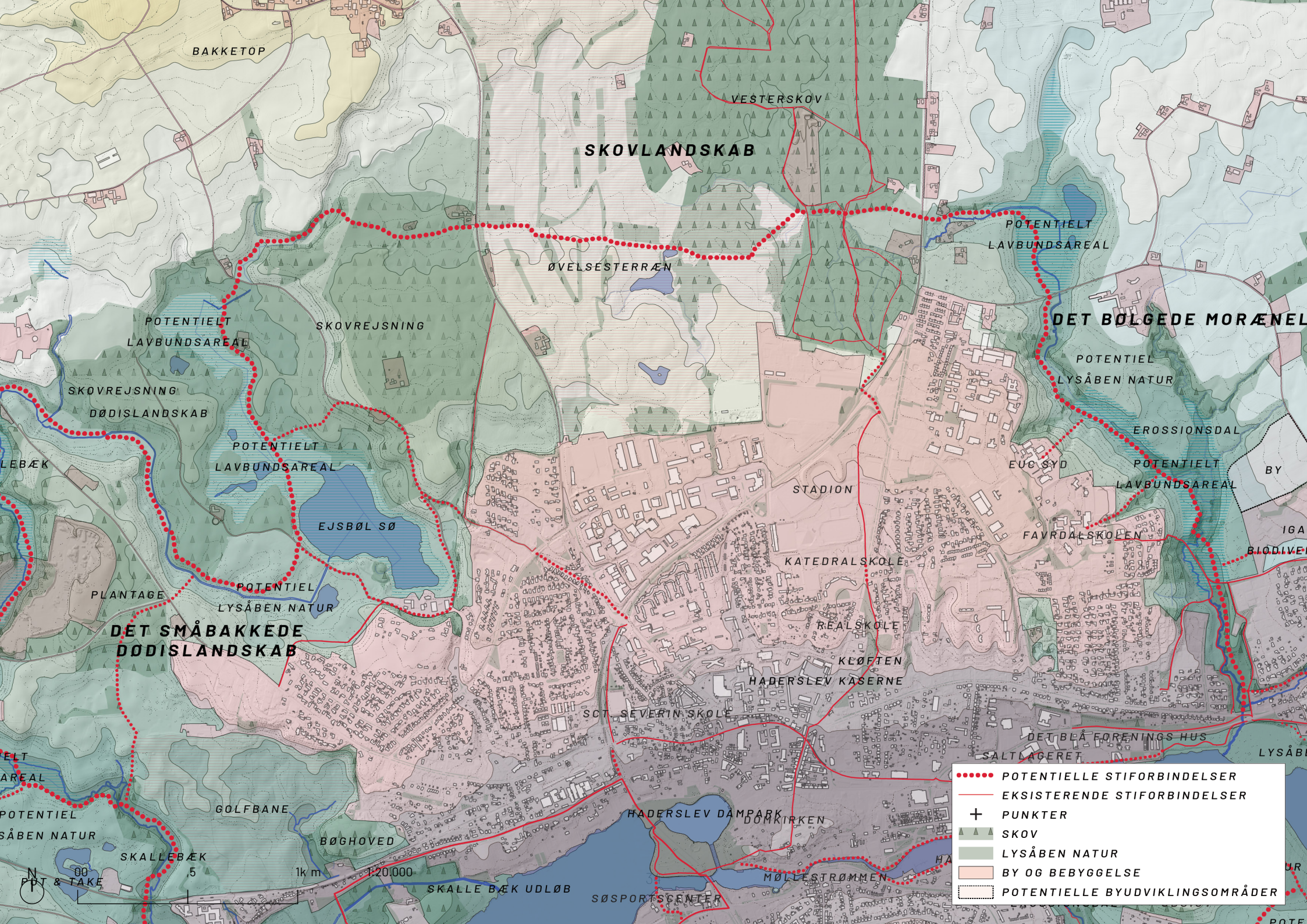
Landskabets kulturbetingede karaktertræk relaterer sig i høj grad til Vesterskov, der udgør et stort sammenhængende skovområde i den nordlige del af Haderslev. Vest for Vesterskov er landskabet kendetegnet ved et militært øvelsesterræn, der især er kendetegnet ved en tæt struktur af nord-sydgående beplantningsbælter, der inddeler landskabet i mindre landskabsrum.

Mod vest, vest for Moltrup Landevej er landskabet kendetegnet ved et bølget landbrugslandskab med en let sammensat karakter af dyrkede marker, spredtliggende gårde, læhegn og småbevoksninger omkring de små søer.

### VÆRDI OG SÅRBARHED

Landskabets værdier knytter sig især til Vesterskov som et stort sammenhængende element i landskabet, hvor især de gamle varierede skovbryn skaber særlige rumlige og visuelle kvaliteter til det omkringliggende landskab.

Det vurderes derfor også væsentligt at vi visuelle relationer til de gamle skovbryn fortsat kan opleves, og landskabet vurderes derfor også sårbart over for tiltag, som kan sløre disse kvaliteter.



BAKKE TOP

VESTERSKOV

**SKOVLANDSKAB**

POTENTIET  
LAVBUNDSAREAL

ØVELSESTERRÆN

**DET BOLGEDE MORÆNELANDSKAB**

SKOVREJSNING

POTENTIEL  
LYSÅBEN NATUR

POTENTIET  
LAVBUNDSAREAL

EROSSIONSDAL

SKOVREJSNING  
DØDISLANDSKAB

POTENTIET  
LAVBUNDSAREAL

POTENTIET  
LAVBUNDSAREAL

LEBÆK

EJSBØL SØ

STADION

EUC SYD

BY

PLANTAGE

POTENTIEL  
LYSÅBEN NATUR

FAVRDÅLSKOLEN

16A  
BIO DIVER

**DET SMÅBAKKEDE  
DØDISLANDSKAB**

KATEDRALSKOLE

REALSKOLE

KLØFTEN

HADERSLEV KÅSERNE

SCT SEVERIN SKOLE

DET BLÅ FORENINGS HUS

SALTLAGERET

LYSÅBEN

POTENTIEL  
LAVBUNDSAREAL

POTENTIEL  
LYSÅBEN NATUR

GOLFBANE

HADERSLEV DÅMPARK  
DOMKIRKEN

BØGHØVED

MØLLESTRØMMEN

00  
PPT & TAKE

SKALLEBÆK

1k m

1:20.000

SKALLEBÆK UDLØB

SØSPORTSCENTER

- ..... POTENTIELLE STIFORBINDELSER
- EKSISTERENDE STIFORBINDELSER
- + PUNKTER
- ▲ SKOV
- LYSÅBEN NATUR
- BY OG BEBYGGELSE
- POTENTIELLE BYUDVIKLINGSOMRÅDER



## LANDSKABETS POTENTIALER FOR UDVIKLING

### *Byudvikling*

Byranden i nord grænser op til øvelsesterrænet og landskaber udpeget til bevaringsværdige landskaber, blandt andet ved Vesterskov. Herfor vurderes det ikke muligt at udpege byudvikling mod nord.

### *Rekreative forbindelser*

I Vesterskov findes der allerede rekreative forbindelser fra byen og rundt i skoven. Der kan med fordel arbejdes for rekreative forbindelser som forbinder nye skovområder til byen og den eksisterende skov.

Skabes der en forbindelse på tværs af øvelsesterrænet, er der potentiale for at skabe en hovedforbindelse som løber hele vejen rundt med Haderslev byrand og forbinder de forskellige landskabsområder.

### *Udvikling af ny natur*

Omkring skovområderne er der potentiale for at arbejde med ny lysåben natur, som kan styrke oplevelsen af de lange buede skovbryn.

### *Skovrejsning*

Områdets identitet er særligt præget af skov. Herfor er området også særligt egnet til at udvikle nye bynære, rekreative skovområder som understøtter områdets særegne karakter.



OVERGANGEN MELLEM BOLIGOMRÅDET  
SOLHØJ OG LANDSKABET VEST FOR  
HADERSLEV BY

